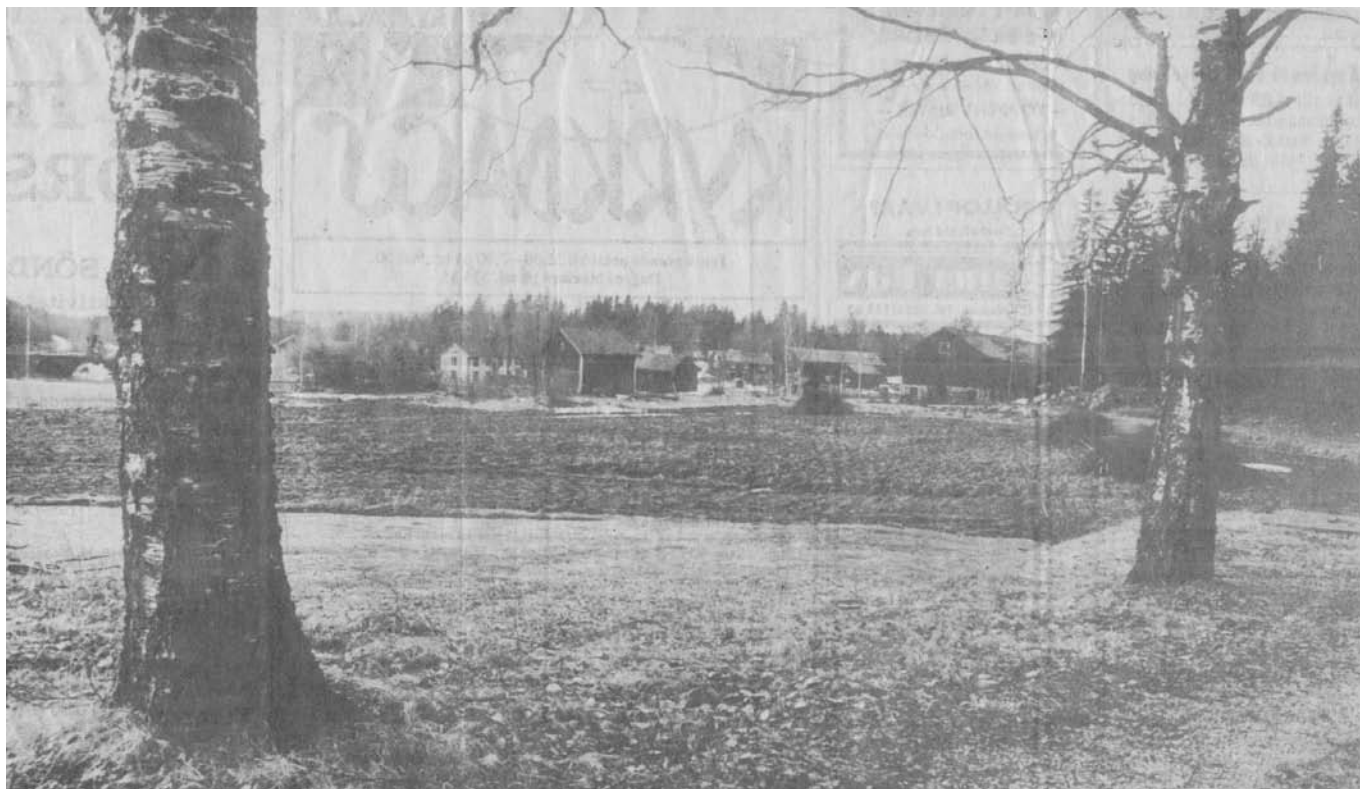


Morshyttan ort i förvandling...



- ❑ Morshyttans historia är — åtminstone vad de senaste 100 åren beträffar — intimt förknippad med järnvägens. Numera susar dock tågen skyndsamt förbi och stationshuset är ett minne blott.
- ❑ Men Morshyttan har inte enbart varit en stationsort. Jordbrukstraditionen t. ex. har mycket gamla anor. Sannolikt var trakten bebodd redan under stenåldern. Där fanns också hytt drift och kvarnrörelse under 1500- och 1600-talen.
- ❑ Den industriella verksamheten har inte varit av så stor omfattning, men i början av 1900-talet fanns bl. a. en sängfabrik samt ett magasin för utlastning och lagring av träull i Morshyttan.
- ❑ Mycket av bygdens historia har lyfts fram i rampljuset av några hembygdsintresserade ortsbor och resultatet av deras arbete redovisas i dag på en utställning i Forum, Horndal.
- ❑ Bilden här ovan visar jordbrukslandskapet och bebyggelsen i Morshyttan väster om järnvägen.

Se nästa sida



Det var 1949 som familjen Kronander kom till Täkten. Birgit, som varit ledare för studiecirkeln, ses här ute på la-dugårdsbacken.

Morshyttan - mer än en "prick på kartan"

□ "Morshyttan: litet samhälle i södra Dalarna invid norra stambanan och riksväg 68".

□ Om en sentida författare till uppslagslexikon kom på idén att göra en presentation av Morshyttan i sitt påkostade verk skulle han för-

Morshyttan i dag är förvisso endast "en prick på kartan" för många människor antingen man susar förbi på stambanan, eller landsvägen. Några gårdar och ingenting mer... Men Morshyttan har, som alla andra orter, sin speciella historia. Trots att trakten för en utomstående verkar ödlig och folktom är det i mångt och mycket en levande bygd, en bygd med traditioner dessutom.

En stor del av Morshyttans historia, dess jordbruks-tradition föreningsliv, skol-verksamhet, industriell utveckling och avveckling,

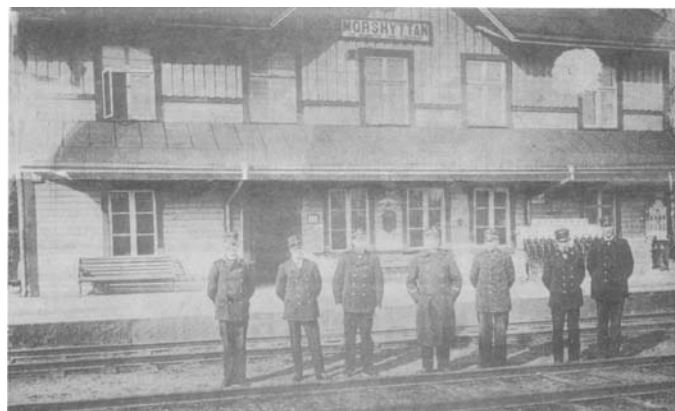
människoöden, järnvägens betydelse och mycket, mycket annat har nu lyfts fram i rampljuset av några hembygdsintresserade ortsbor.

Under två år har de i cirkelform dokumenterat sin hembygd och resultatet av detta omfattande arbete redovisas i dag, lördag, på en utställning i Forum, Horndal. Studiecirkeln har gått i Vuxenskolas regi med Birgit Kronander som ledare.

"Värdshus förbi"

Morshyttans historia är, vad de senaste 100 åren be-

modligen nöja sig med ovanstående korta och "knaster-torra" konstaterande. Möjligen kan man tänka sig att han tillfogade: "Här fanns tidigare järnvägsstation".



Kring sekelskiftet var det bråda dagar på stationen. Här ses några bastanta karlar omkring år 1890. Fr. v. Norn, okänd, Löf, stationsinspektör Bodén, Ekman, okänd och Jonsson. Den sistnämnde var lok förare på NMJ-banan och tilldelades Patriotiska sällskapets medalj för sina insatser.

träffar, intimt förknippad med järnvägens — både statsbanan och Näs-Morshyttans Järnväg (NMJ). Numera går dock tågen "vårdshus förbi" och stationshuset är ett minne blott. Dess storhetstid varade från 1898 till 1971. Den 23 maj sistnämnda år blev det definitivt slut med persontrafiken. I samband med att SJ införde fjärrblockering på sträckan Krylbo (Avesta C)—Storvik försvann också stationsbemanningen liksom styckegodstrafiken, och det en gång så livliga stationsområdet förvandlades till enbart lastplats.

— Ingen av oss i Morshyttan kunde fatta vad som egentligen försiggick på högsta nivå. Hur kan det komma sig att stationen rivs? frågade ortsborna i december 1971 då stationshuset jämnades med marken.

Stor händelse

När de första sprängskottet för stambanan började eka i Morshyttebygden 1873 var detta en stor händelse. Sprängare och rallare drog fram i stora skaror och "det formligen myllrade av människor — det var som en myrväg genom skogen" skriver en samtida. Rälsläggningen började 1874 och i februari året därpå sågs det första lokomotivet i Morshyttan.

1870-talet var, som bekant de stora järnvägsprojektens årtionde. Såväl brukspatroner som andra industriledare fascinerades av den melodi som stålskenorna framtonade. Förbättrade kommunikationer skulle medföra bättre avsättning för produkterna vilket på sikt skulle inbringa ännu större vinster, resonerade man nog.

Det var säkert sådana tankegångar som gjorde att Näs-Morshyttans Järnväg (NMJ) blev en realitet. Det var den 3 juli 1874 som Horndals Bruk beviljades koncession för den 12 kilometer långa banan och den 1 oktober 1876 gavs av-

gångssignal för det första tåget på NMJ-banan.

Storhetstid

Det blev några blomstrande år både för NMJ och Morshyttan. Tågen blev längre och längre och avgångarna tätare och tätare. Morshyttan blev en betydelsefull knutpunkt för omlastning av bl.a. malm, järn och träkol till/från NMJ och statsbanan där valsverket i Näs svarade för merparten av godset.

NMJ:s storhetstid varade till 1921 då den tidsödande omlastningen rationaliserades bort och ersattes med en normalspårig järnväg som gick direkt till Horndal (NHJ) vilken på sin tid benämndes som Sveriges dyraste järnväg.

"AK-vägen"

Järnvägen var under många år Morshyttans enda förbindelselänk med "yttervärlden". Om en Morshyttebo skulle ta sig till Avesta t.ex. tvingades han ta omvägen över By. Nuvarande riksgården, som blivit en betydande pulsåder, har inte mer än drygt 40 år på nacken.

Det var efter ett livligt parlamentariskt i kommunala organ och sedermera även i regeringsrätten som By sockens arbetslöshetskommitté på sitt februari-sammanträde 1934 fick klartecken att sätta igång vägbbygget mellan Fors och Horndal. "AK-vägen", som den benämndes, öppnade för allmän trafik sommaren 1937.

13 Hushåll

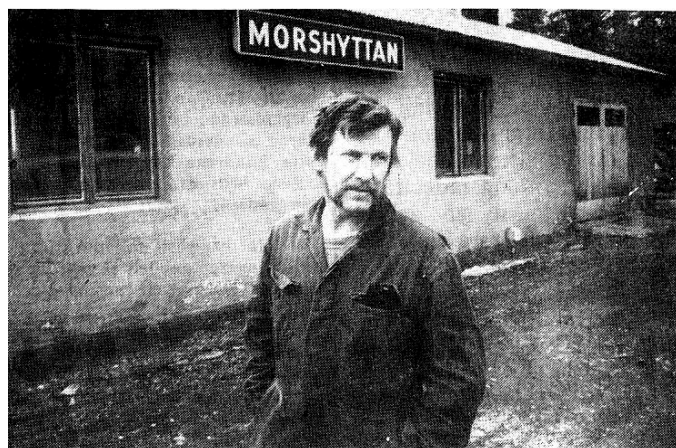
Befolkningsutvecklingen har gått i vågor i Morshyttan precis som på andra jämförbara orter. Att tyngdpunkten vad gäller sysselsättningen varit koncentrerad till järnvägen framgår bl.a. av en röstlängd från 1918, som berättar att inte mindre än 24 röstberättigade personer i



Morshyttan var förr en betydelsefull järnvägsknut men nu susar tågen "vårdshus förbi".



Sven Back är morshyttebo sedan 26 år tillbaka.



Lars Jonsson bedriver bilverkstad sedan 1961. På väggen ses skylten från Morshyttans station.

Morshyttan var knutna till stationen. Totalt fanns då 58 röstberättigade i hela byn. I dag räknar Morshyttan 13 fasta hushåll och lika många sommarstugeägare.

"Vattenhjul gnall"

Som boplats har Morshyttan mycket gamla anor. Det har stenåldersfynd givit besked om. Bybildningen är dock betydligt yngre. 1556 är det första året som Morshyttan påträffas i handlingar. Då skrev man Morhyttan — alltså utan "s" — vilket betyder ungefär "hyttan i det skogsbevuxna myrlandskapet". Ortsnamnet skall alltså inte förknippas med "mor" eller "moder".

Någon direkt uppgift om när hyttan anlades finns inte. 1575 anges den dock som en av åtta järnhyttor i By socken och 1660 uppges den vara ödehytta. *"Runt om i socknen vid forsar och fall, byggdes det dammar där vattenhjul gnall"*,

heter det i Kyrkvärds-Anders gillelsång. Och att det verkligen "gnall" i bygden under 1600-talet finns det många bevis för. Totalt räknar man med att det fanns 45 skvaltkvarnar i socknen — även i Morshyttan fanns en sådan.

Trottoar i Oslo

Det stora antalet kvarnar vittnar om en aktiv jordbruksbygd. Under innevarande sekel betraktas åren 1912-1915 som en glansperiod för morshyttebönderna. Det var då som några norrmän köpte skog och anlade en såg i Nöden. Allt virke kördes i vinterväglag till Morshyttan där det lades upp i stora staplar ända från "Olssons backe till Ringmagasinet". Det var både grova och breda bräder som, sades det, blev trottoarkante r i Oslo.

Mer än en prick...

Jordbruket har under alla år satt sin prägel på bygden. Men Morshyttan har också haft industriell och kommersiell verksamhet. Det nämnda Ringmagasinet användes för lagring och utlastning av träull från fabriken i Hede. Byggnaden inrymde även en affär, som öppnade omkring år 1880. 1910 flyttades affärsrörelsen till en gård väster om järnvägen. Affären bedrevs till 1967 då struktur-omvandling och åtföljande avfolkning gjorde den olönsam.

Om man blickar framåt till "modern tid" finner man att Morshyttan fick en industri för tillverkning av taktäck och formkilar för byggnationer i början av 1950-talet. När denna rörelse avvecklades för ett 20-tal år sedan öppnades

en bilverkstad i fastigheten. Den bedrivs fortfarande och som en kuriositet kan nämnas att på verkstadens vägg hänger ljusskylten från Morshyttans station. Ett synligt och talande bevis för att Morshyttan varit någonting mer än "en prick på kartan".

Text: Olle Nord Foto: Börje Gustafson samt arkivbilde



Gatan som ledde ner till Morshyttans station. I huset t. v. var caféet tidigare inrymt och fastigheten mot skogsbrynet var en gång tjänstestodstad för bl. a. omlastare vid SJ.